

# Tánana expedition

*La voile sous toutes les latitudes*

## Fiche Technique 7 jours dans les Iles Lofoten

**Cap sur l'archipel des Lofoten d'îles en îles à la découverte des fjords sous les aurores boréales**

### Caractéristiques du circuit

**Cap sur les îles norvégiennes des Lofoten** pour une semaine au milieu de paysages exceptionnels... Que vous soyez novice en navigation ou déjà aguerri, voilà le voyage idéal pour ceux qui souhaitent découvrir ce territoire unique en profitant d'un moyen de locomotion respectueux des lieux et confortable, le tout au sein d'un équipage expérimenté et professionnel.

L'archipel est situé au large de Bodo, au nord du cercle polaire et s'étend sur 150 km. Au nord, le paysage présente des étendues herbeuses et au sud, un relief très escarpé, les montagnes semblent sortir de la mer.

Naviguer ici c'est découvrir une terre authentique, qui fut il y a des années un haut lieu de la civilisation Viking. Nous alternerons **navigations et randonnées** à terre.





## **Jour par jour**

### **Jour 1 :**

#### **Embarquement à Svolvær**

Embarquement en soirée sur le bateau au port de Svolvær (principale ville des Lofoten).

### **Jours 2 à 5 :**

#### **Découverte de la côte sud des Lofoten**

Navigation sur la côte sud de l'archipel, avec diverses escales jusqu'à son extrême sud. Toute cette région est absolument superbe.

Escales prévues : Nusfjord (classé au patrimoine mondial de l'Unesco). Puis nous irons dans le fjord d'Hamnoy, à Reine (site merveilleux, lagon intérieur) puis Sorvagen, jolie petite ville historique et enfin A, le village le plus au sud des Lofoten (des allures de bout du monde). Remontée vers le nord-est avec escale à Henningsvåg la Venise norvégienne, puis Skrova (superbe balade avec vue culminante sur le mur des Lofoten).

### **Jour 6 :**

#### **Cap sur Trollfjord**

Cap sur Trollfjord : changement de décors avec l'entrée dans la Norvège des fjords avant de faire escale à Trollfjord (perle de la Norvège). Amarrage le temps du déjeuner puis retour au port de Svolvær, port principal des îles Lofoten. Dernière soirée en ville.

### **Jour 7 :**

#### **Débarquement à Svolvær**

Débarquement à Svolvær en tout début de matinée et vol retour sur Paris. Une nuit possible est à envisager à Copenhague, selon le plan de vol.



## **A savoir avant de partir**

Embarquer sur **Tánana** c'est devenir membre à part entière de l'équipage. Rassurez-vous, nul besoin d'avoir une longue expérience de la voile. Le bateau, c'est aussi la vie en commun dans un espace réduit. Si vous le souhaitez, vous participerez aux manœuvres, aux réglages des voiles ainsi que des quarts (sous la conduite de l'équipage professionnel) et à la vie à bord.



## **Nous vous ferons partager cette aventure et notre passion des latitudes polaires**

Tout sera mis en œuvre pour que la croisière se déroule bien, pour respecter le programme et tenir le timing, mais il faut bien garder à l'esprit que nous naviguerons dans des zones où la nature est reine et le vent parfois capricieux. L'itinéraire proposé dans le jour par jour est donc purement indicatif, il faudra en accepter tout changement. Nous vous engageons à prévoir en conséquence vos billets d'avions avec une assurance de type modifiable ou remboursable. Le skipper et *Tánana expedition* ne pourront être tenu pour responsable en cas de retards dus aux liaisons aériennes, contingences administratives, conditions météo, problèmes techniques impondérables.

Après avoir lu le dossier technique vous voulez toujours partir avec nous ? Alors ... contactez-nous pour votre inscription [info@tanana-expedition.com](mailto:info@tanana-expedition.com)

## **Nombre de participants**

8 à 9 Passagers/équipiers et 2 à 3 membres d'équipage

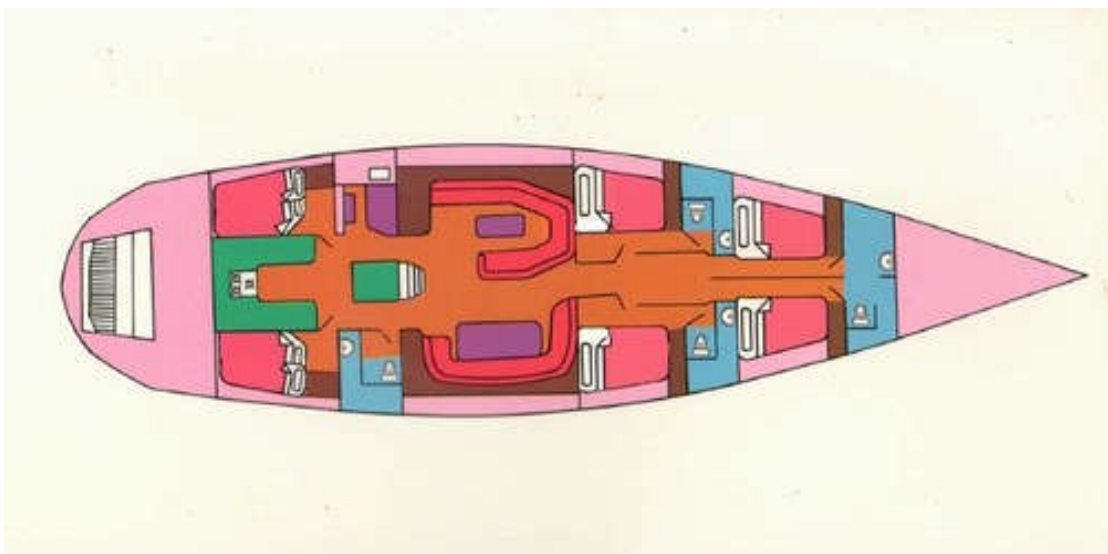
## **Début du séjour**

Embarquement et débarquement à Svolvær

## Le voilier

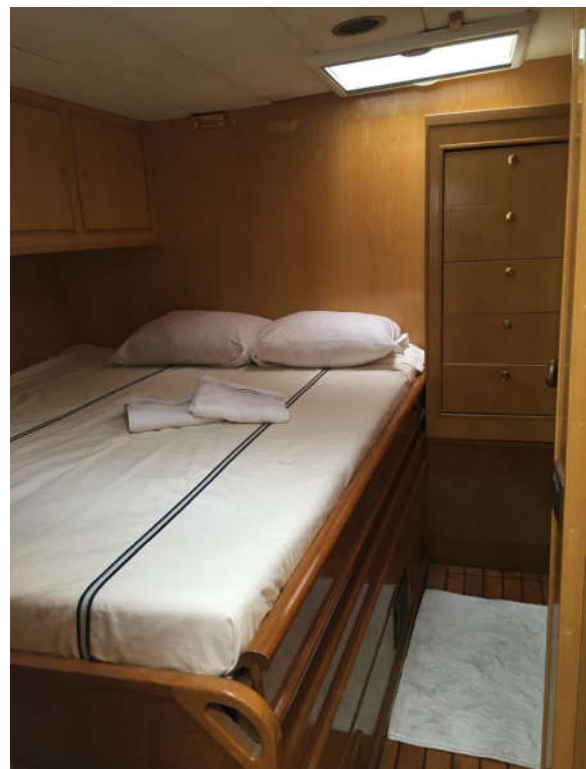


**Tànana un voilier exceptionnel !** Un voilier de course et de croisière dessiné par Gilles Vaton, sa coque de 24 mètres en aluminium renforcée en fait un voilier rapide et sûr. Propulsé par 280m<sup>2</sup> de voilure et appuyé par un moteur de 250ch turbo qui permet d'affronter toutes les conditions sereinement.





6 cabines, 4 salles d'eau et un vaste carré permettent d'accueillir confortablement 12 personnes à bord.





## **Préparation physique**

Sur l'ensemble des parcours proposés, il n'est pas nécessaire d'être un grand sportif mais une bonne condition physique est requise. Chaque passager doit d'être capable de monter et descendre sans aide dans le zodiac, marcher quelques heures sur un terrain non balisé, monter un dénivelé de 300 mètres et savoir faire preuve d'adaptabilité devant les conditions climatiques des zones polaires.

## **Forme psychologique**

Sur les séjours en voilier et bien que le bateau soit grand, il faut parfois accepter de partager sa cabine, parfois la salle de bain, avec d'autres passagers. Une certaine promiscuité s'impose sur ce type de voyage.

## **Sécurité**

A bord du bateau, tout le matériel de sécurité est présent : brassières, harnais, radeau de survie, balise ERPIB1, balise PLB, dispositif MOB (Man Over Board), VHF, téléphone satellite.

## **Santé**


A noter qu'un médecin francophone est en liaison satellite pour chaque voyage.

La pharmacie du bord comprend tout ce qu'il est classiquement possible d'avoir sur un voilier pour traiter provisoirement des problèmes pouvant surgir durant la navigation. Cependant, étudiez avec votre médecin ce que vous devez emporter pour votre cas personnel.

Pour tout médicament sur prescription, n'oubliez pas de prendre votre ordonnance afin d'éviter tout problème de douane.

Un petit détour chez votre dentiste préféré avant de vous embarquer n'est pas superflu une rage de dent devient vite compliquée sous ces latitudes.

**N'oubliez pas de vérifier que vous avez une assurance assistance rapatriement auprès de votre assureur habituel.**

	Navire « <b>Tánana</b> »
	<b>Fiche médicale individuelle</b>
NOM : Prénom : Date de naissance : Sexe :	Groupe sanguin : Poids : Taille :
Antécédents médicaux et traitements en cours.	
Médecin traitant	
Allergies connues	
Vaccinations : date du dernier rappel <i>(Attention aux vaccinations obligatoires dans certains pays)</i>	Antitétanique : Fièvre Jaune : Autres vaccinations :
Antécédents de chirurgie	
Autres précisions utiles (éventuellement) :	

Fiche à imprimer et à donner au skipper le jour de l'embarquement sous enveloppe fermée



## Equipement

### Les chaussures

Vos chaussures de montagne sont recommandées pour débarquer à terre. Vous aurez aussi besoin de bottes qui doivent couvrir le mollet avec une semelle ne laissant pas de trace. Prévoir toujours 1 pointures de plus afin de porter 2 paires de chaussettes (une fine + 1 paire épaisse). Merci de bien essayer vos bottes avant de partir. Une paire de chaussons pour l'intérieur.

### Les chaussettes

Elles sont invariablement humides, que ce soit par la transpiration ou en mettant le pied dans l'eau. En prévoir plusieurs paires, avec un modèle de chaussettes épaisses et plusieurs paires de chaussettes fines.

Le top (elles coutent chères mais vos pieds vous diront merci) : <https://www.fr.sealskinz.com/products/waterproof-extreme-cold-weather-mid-length-sock?variant=36551598604445>

### Les gants :

Au moins deux paires chaudes dont une étanche et résistante type <https://www.guycotten.com/fr/produits/peche-et-industrie/bottes-gants-sacs/gants-bn30-blue-thermo-chaud>

### Les vêtements

Un ensemble veste + pantalon imperméables, type cirés marins.  
Le concept des trois couches : transfert, isolation, protection. Trois couches pour trois fonctions complémentaires. Pas de coton (c'est une éponge !)

#### Couche 1 : Le transfert

Préférer la première couche de type laine Mérinos (collants et t-shirts). Sèche vite et même humide la sensation de chaud est préservée

#### Couche 2 : L'isolation

Cette couche intermédiaire est un régulateur thermique puisqu'elle apporte chaleur et confort. Elle constitue un tampon entre le corps et le froid extérieur. Cette couche peut être constituée d'une veste en fibre polaire ou un mélange ouate et mérinos. Une doudoune en plume et un pantalon de ski sont idéaux pour compléter l'isolation thermique.

#### Couche 3 La protection imperméable

Un ensemble veste + pantalon imperméables, type veste goretex ou cirés marins.

### Le sac de voyage

Un petit sac à dos de 25 litres vous permettra d'avoir sous la main vos affaires personnelles durant le trajet aérien et vous servira pour les randonnées à terre. Quant au sac de voyage, privilégier un sac de sport plutôt qu'une valise (interdites sur le bateau). Un sac de voyage très compressible de type : [sac-de-transport-trekking-voyage-extend-80-a-120-litres](#) ou [sac-de-transport-trekking-voyage-120l-noir](#)



**Divers mais néanmoins indispensable !**

- Lampe frontale avec piles de rechange
- Bonnets chauds
- Pochette étanche pour appareil photo et téléphone (12V et 220V dispo sur le bateau)

**Le sac de couchage**

Les oreillers, taies et couettes sont comprises, vous pouvez apporter votre duvet (choisir de préférence un garnissage synthétique, les plumes et duvet retiennent l'humidité). Pas d'inquiétude le bateau est chauffé !

**Le prix comprend :**

L'hébergement à bord du bateau en pension complète et l'encadrement du voyage.

**Le prix ne comprend pas :**

Les assurances annulations rapatriement, le transfert aéroport/bateau, les éventuelles nuits d'hôtel avant et après le voyage suivant votre vol, les vins et alcools forts, les repas pris à terre et la caisse de bord de 40€/jour/pers, la location de kayak de mer si nécessaire.

Fait à :

Le :

Signature :